

Breckner *Germany*

Instrucțiuni de utilizare pentru robot de tuns gazonul

BK98076



Felicitări pentru achiziționarea produsului marca BRECKNER. Înainte de a folosi acest produs, vă rugăm să citiți cu atenție manualul producătorului!

Ce găsiți în cutie:

1. Stație de andocare
2. Carcasă (opțional)
3. Robot de gazon
4. 2 prize de alimentare
5. 3 seturi de lame suplimentare, plus bolțuri
6. 1 adaptor pentru stația de andocare
7. 10 țărugi de siguranță pentru stația de andocare și carcasă
8. 150 de țărugi pentru cablu
9. 100 m de cablu
10. 2 cartoane cu scală
11. 2 îmbinări cablu
12. Manual de instrucțiuni



Index

Introducere și siguranță.....	3
Instrucțiuni de siguranță.....	4
Planificarea.....	5-8
Instalarea.....	9
Încărcarea și Testarea.....	12
Setarea și Pornirea.....	14-17
Senzorii.....	18
Configurare Aplicație / Instalarea Aplicației pe Telefonul Mobil.....	20
Întreținerea și Depozitarea pe timpul iernii.....	29
Mesaje de Stare/Eroare.....	31-34
Specificații Tehnice.....	34
Condiții generale pentru garanție.....	35

Introducere și Siguranță

Introducerea



Felicitări pentru alegerea acestui produs de o calitate excepțională.






Produsul, produs de compania BRECKNER, este un robot de tuns gazonul alimentat prin curent continuu (baterie), folosind un microcomputer, temporizator și senzori pentru o funcționare autonomă și fără supraveghere în cadrul unei zone definite a grădinii. Acesta este conceput în principal pentru tunderea și întreținerea unui gazon dintr-o gospodărie.

Pentru a obține cele mai bune rezultate de la robotul de tuns gazonul trebuie să fiți familiarizați cu funcțiile acestuia. Acest manual de instrucțiuni conține informații importante referitoare la robotul de gazon, cum să-l instalați și cum să-l utilizați. Dacă aveți nelămuriri, puteți căuta informații suplimentare pe site-ul nostru, www.nordex.ro.

Simboluri afișate pe BK98076

Aceste simboluri sunt afișate pe robotul de tuns gazonul. Analizați-le cu atenție pentru a le înțelege semnificația.

	Citiți cu atenție manualul de instrucțiuni pentru a vă familiariza cu conținutul acestuia, înainte de a utiliza produsul.
	Avertizările și măsurile de siguranță din acest manual trebuie respectate cu atenție pentru a putea utiliza produsul în siguranță și cu eficiență.

	<p>Operațiunile de verificare și întreținere trebuie realizate având comutatorul în poziția OFF (0).</p>
	<p>Pot fi aruncate obiecte de la robotul de tuns gazonul în timpul utilizării. Păstrați o distanță de siguranță față de produs în timpul utilizării. Aveți grijă.</p>
	<p>Păstrați copiii, animalele de companie și persoanele din jur la distanță de produs în timpul utilizării.</p>
	<p>Păstrați-vă mâinile și picioarele la distanță de lamele în mișcare.</p>
	<p>Nu vă urcați pe robotul de tuns gazonul BK98076.</p>

Instrucțiuni de siguranță

Citiți cu atenție Manualul de Instrucțiuni înainte de utilizare.

Păstrați-l la îndemână pentru referințe ulterioare.

Instruire:

- Citiți cu atenție instrucțiunile. Familiarizați-vă cu controalele și utilizarea corespunzătoare a produsului.
- Nu permiteți niciodată persoanelor nefamiliarizate cu aceste instrucțiuni sau copiilor să utilizeze produsul. Reglementările locale pot restricționa vârsta utilizatorului.
- Utilizatorul este responsabil pentru pericolele sau accidentele cauzate altor persoane sau proprietății acestora.

Pregătirea:

- Mențineți adaptorul întotdeauna curat și depozitat într-un loc sigur.
- Asigurați-vă că instalați corespunzător cablul de delimitare, conform instrucțiunilor.
- Verificați cu regularitate zona de lucru a robotului și îndepărtați toate pietrele, bețele, cablurile, oasele și alte obiecte străine.
- Verificați cu regularitate lamele, bolțurile acestora și discul lamei să nu prezinte uzură sau să nu fie deteriorate. Înlocuiți piesele lamele uzate sau deteriorate și bolțurile în seturi pentru a asigura un echilibru corespunzător.

Utilizarea:

- a. Nu vă puneți mâinile sau picioarele în apropierea sau sub piesele rotative.
- b. Nu ridicați și nu transportați produsul cât timp motorul este pornit.
- c. Opriți produsul de la butonul "Power" (0):
 - Înainte de a îndepărta un obstacol din fața produsului.
 - Înainte de a verifica, curăța sau lucra la produs.

Notă: Nu lăsați produsul să funcționeze nesupravegheată dacă știți că sunt animale de companie, copii sau animale în apropiere.

Întreținere și Depozitare:

- a. Este strict interzis să stropiți cu apă partea de dedesubt a robotului. Partea de dedesubt trebuie curățată cu o perie/cârpă.
- b. Păstrați toate piulițele, bolțurile și șuruburile strânse pentru a vă asigura că produsul poate fi utilizat în siguranță.
- c. Înlocuiți piesele uzate sau deteriorate, din motive de siguranță.
- d. Asigurați-vă că utilizați doar piese autorizate când înlocuiți cuțitele și bolțurile.
- e. Asigurați-vă că bateriile sunt încărcate cu un încărcător/adaptor corespunzător, recomandat de producător. O utilizare incorectă poate cauza un șoc electric, supraîncălzire sau scurgeri de lichid coroziv de la baterie.
- f. Dacă se scurge electrolit, clătiți cu apă sau agent de neutralizare și contactați medicul în cazul contactului cu ochii, etc.
- g. Operațiunile de service la produs trebuie să se facă respectând instrucțiunile producătorului.

Consultați și pag. 19: Întreținere și Depozitarea pe timp de iarnă

Planificarea

Schițarea zonei de lucru:

Pentru a seta robotul să tundă în cadrul unei zone dorite – și doar în acea zonă – trebuie să marcați zona cu ajutorul cablului de delimitare.

Înainte de a porni, este important să faceți o schiță a zonei de lucru a robotului și a "obstacolelor" pe lângă care să se deplaseze, care, de asemenea, trebuie să fie marcate cu cablul de delimitare. Cablul de delimitare trebuie așezat în așa fel să nu fie niciodată la mai mult 15 metri față de robot.

În cazul în care vecinul dvs. are și el un robot de tuns gazonul, este important să instalați cablul dvs. de delimitare și stația de andocare la minim 100 cm față de cablul de delimitare al vecinului dvs. Pentru un semnal maxim, vă recomandăm ca perimetrul maxim al cablului să fie de maxim 250 m.

Pentru a evita probleme ulterioare, trebuie să respectați cu atenție schița, așezând corespunzător cablul de delimitare.

Poziția stației de andocare:

Începeți prin a așeza stația de andocare de pe schița dvs. la o distanță rezonabilă de comutatorul de exterior (230 V), deoarece cablul de alimentare a stației de andocare are lungimea de 8 metri. Este important să așezați carcasa în așa fel încât acoperă indicatorul cu LED al stației de andocare.

Stația de andocare trebuie așezată pe o suprafață solidă, dreaptă cu săgeata "IN" de pe stația de andocare îndreptată către zona de lucru.

Evitați să așezați stația de andocare:

- Într-un colț al gazonului,
- În zone joase, unde stația de andocare sau robotul de tuns gazonul poate fi deteriorat de bălți,
- Pe o pantă sau
- Sub un copac înalt, din cauza riscului de fulgere



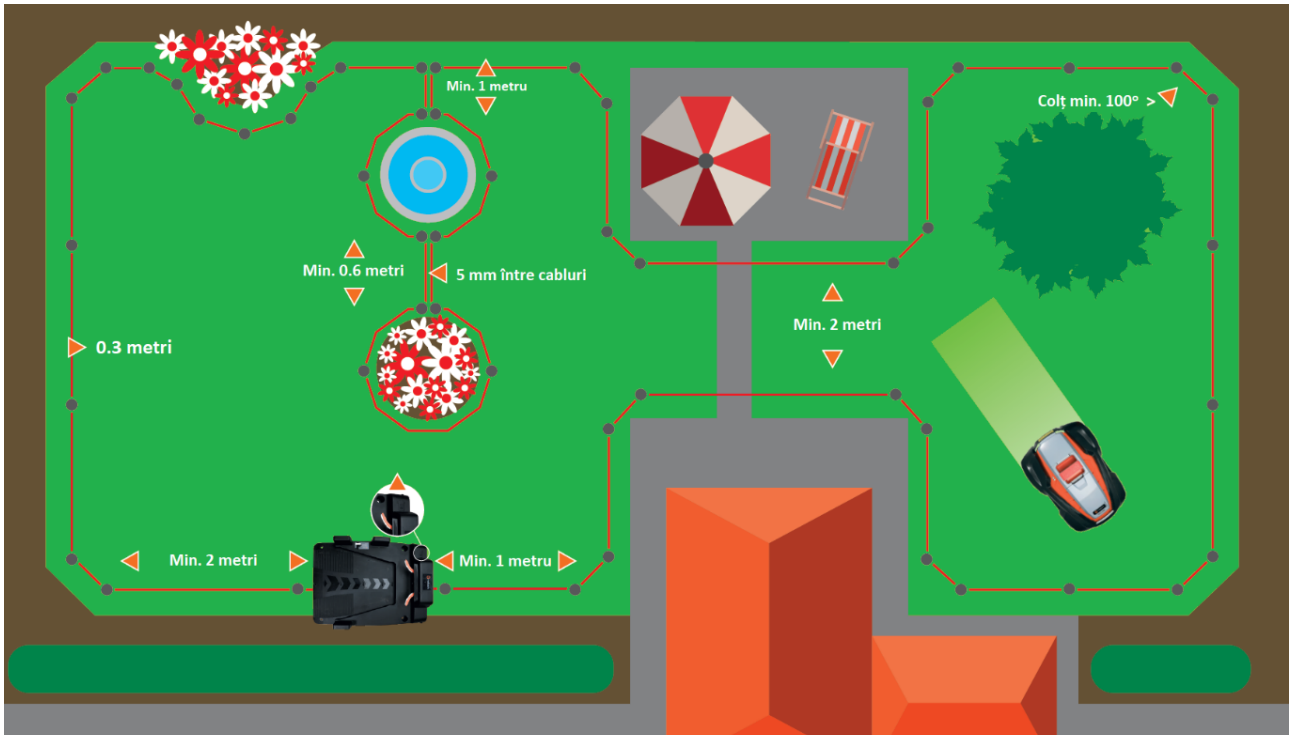
Notă: Este important ca adaptorul și ștecherul să fie menținute uscate!

Trebuie să asigurați 2 metri de spațiu liber, fără obstacole, în fața stației de andocare pentru a vă asigura că produsul revine la stație fără probleme. În spatele stației de andocare este nevoie să existe un spațiu de 1 metru.

Reguli pentru așezarea cablului de delimitare:

- Cablul de delimitare trebuie conectat întreg, fără întreruperi sau încrucișări. Aveți inclus un cablu de 100 mm.
- Trebuie să fie max. 1 metru între fiecare țărș de delimitare. Aveți incluși 150 de țărși.
- Nu faceți niciodată unghiuri perpendiculare (90°). Unghiurile trebuie să fie de minim 100° (vă rugăm să consultați imaginea).
- Cablul de delimitare trebuie așezat la 10 – 30 cm de marginea gazonului. Este necesar să asigurați 10 cm dacă suprafața adiacentă este în același nivel (de exemplu, dale), 20 cm în cazul unei margini solide și 30 cm în cazul unei margini moale, de exemplu paturi cu tufișuri și altă vegetație unde robotul de tuns gazonul se poate bloca.

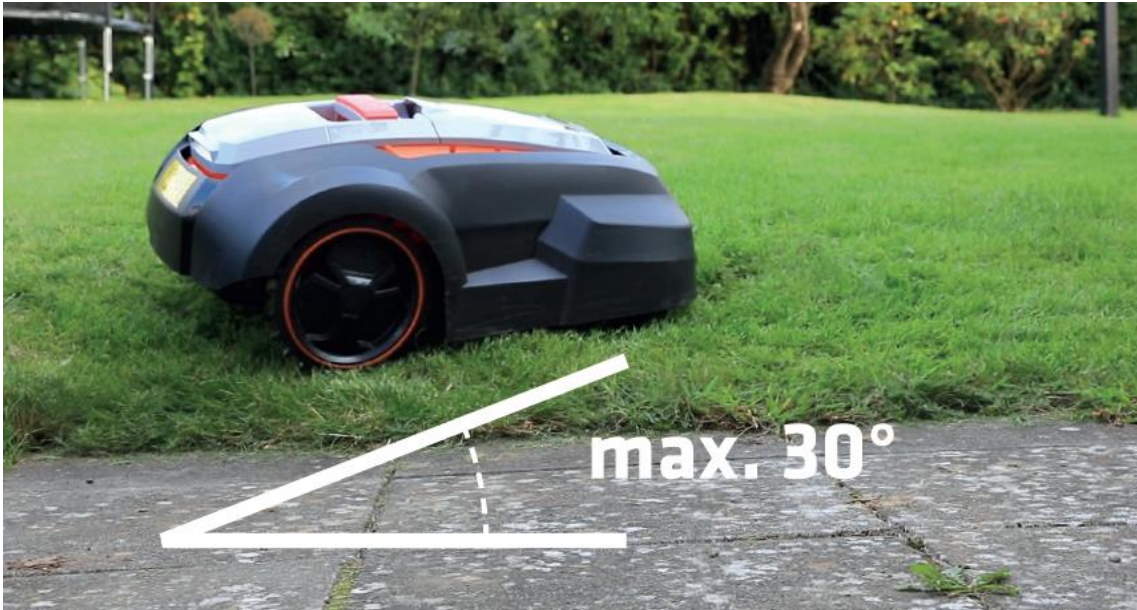




- Faceți insule încercuind obstacolele, cum ar fi paturile de flori, cu cablul de delimitare dacă nu doriți ca robotul dvs. să tundă în această zonă. Cablurile de tur și retur trebuie să fie la max. 5 mm unul de celălalt.
- Pietrele pot fi lovite fără probleme de robotul dvs. dacă sunt suficient de mari ca robotul să nu le deplaseze. Dacă totuși o piatră are o suprafață înclinată, pe care robotul poate să urce accidental, trebuie să îndepărtați acea piatră din zona de lucru sau s-o așezați vertical cu o înălțime minimă de 15 cm.
- Dacă există copaci cu rădăcinile ieșind din pământ, aceste zone trebuie încercuite de cablul de delimitare pentru a proteja copacii. Dacă nu există rădăcini vizibile, nu este necesar să așezați cablul de delimitare.
- Dacă așezați cablul de delimitare sub crengi care atârnă la înălțime mică, din tufișuri sau copaci, trebuie să tăiați crengile pentru a nu împiedica deplasarea liberă a robotului de tuns gazonul. În același timp, aceste crengi pot cauza activarea senzorului de ploaie dacă picură apă de pe crengi și lovește produsul. În această situație, produsul va reveni la stația de încărcare chiar și pe vreme uscată (simbolul senzorului de ploaie va apărea pe afișaj).



- Dacă aleea sau cărările din grădina dvs. sunt la același nivel cu gazonul, robotul dvs. se poate deplasa cu ușurință peste ele. Dar, dacă le veți evita, veți avea nevoie de 10 cm între cablul de delimitare și alee. Dacă, totuși, aleea este acoperită cu pietriș sau alte materiale asemănătoare, robotul nu va putea trece peste. În acest caz, veți avea nevoie de o distanță de 30 cm între cablul de delimitare și alee.
- Robotul este capabil să urce pe pante cu înclinația maximă de 30°. Dacă suprafața devine mai abruptă, robotul este dotat cu un senzor care-l va face să se oprească. Dacă suprafața este în rampă cu o înclinație mai mare de 25° către cablul de delimitare, robotul poate aluneca din zona de lucru în cazul în care iarba este umedă. De aceea, vă recomandăm să așezați cablul de delimitare la maxim 40 cm față de limită pe un astfel de teren.



Instalarea

Pregătirea materialelor:

- Luați cablul de delimitare împreună cu cablul țărui și cele două cartoane de măsurare din cutie
- În continuare veți avea nevoie de un ciocan, un clește și o cheie.

Pregătirea gazonului:

Iarba trebuie să fie mai mare de 60 mm atunci când prindeți cablul de delimitare la țărui. Dacă este mai mare vă recomandăm ca mai întâi să tundeți gazonul cu o mașină de tuns iarba obișnuită. Apoi cablul poate fi așezat cât mai aproape de sol evitând astfel ca robotul de tuns gazonul să taie cablul și să rănească persoanele care s-ar putea împiedica de acesta. În scurt timp, cablul va dispărea printre firele de iarbă.

Așezarea cablului de delimitare:

Amplasați stația de andocare a robotului așa cum apare pe schiță (pe lateral) și introduceți țăruiul de pornire. Aveți grijă să lăsați 0.5 metri de cablu suplimentar pentru finalizarea instalării stației de andocare.

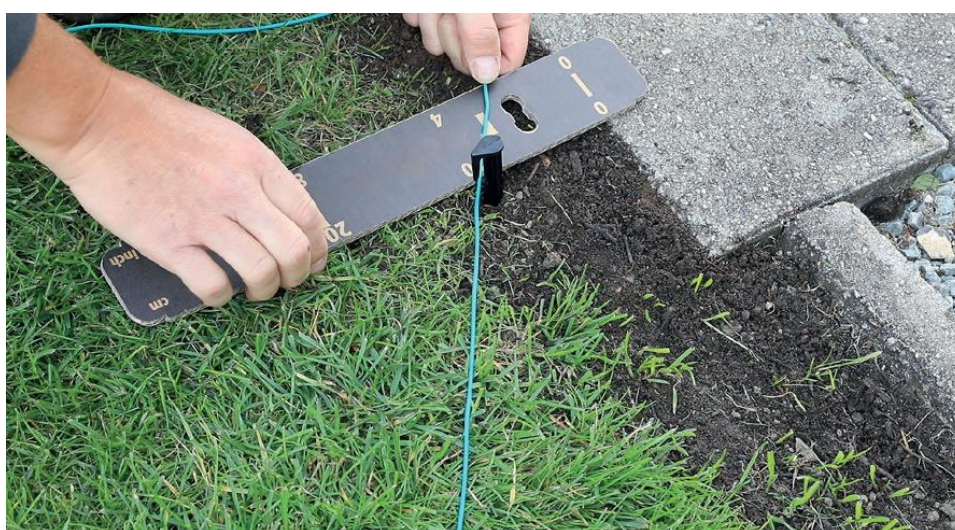
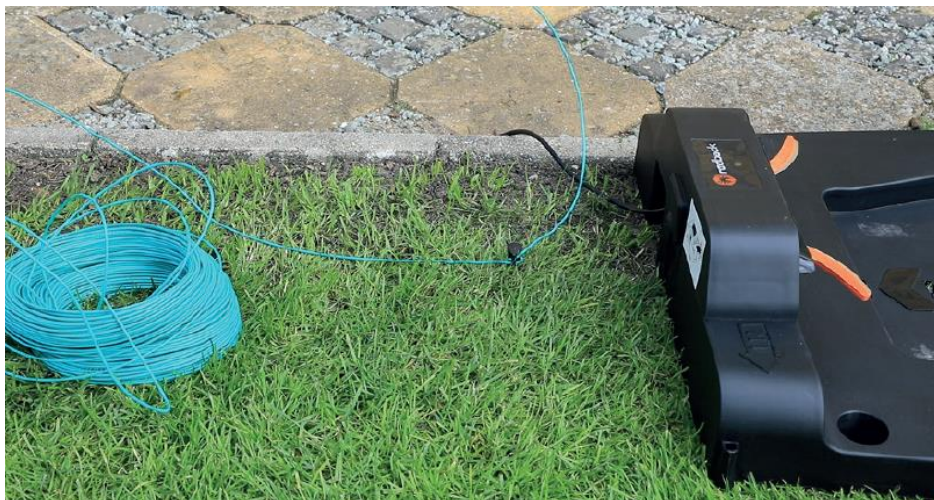
Așezați cablul liber în jurul zonei de lucru din grădină, conform schiței. Apoi puteți să-l ajustați ușor pe parcurs.

Acum puteți începe să introduceți țăruii. Folosiți cartoanele de măsurare pentru a asigura distanța dorită până la margine (adică 10 - 30 cm, în funcție de tipul de margine descris în capitolul "Planificare"). Distanța dintre țărui trebuie să fie de maxim 1 m. Vă recomandăm ca țăruii să fie așezați mai aproape unul de celălalt în colțuri, adică întotdeauna la minim 100°.

Dacă există zone ale gazonului dumneavoastră unde nu doriți ca robotul să tundă, încercuiți acea zonă cu cablul de delimitare, așa cum se arată la pagina 7.

Notă: Maxim 5 mm între cablul de delimitare pentru tur și cel retur.

Introduceți ultimul țăruș atunci când ați ajuns din nou la stația de andocare.





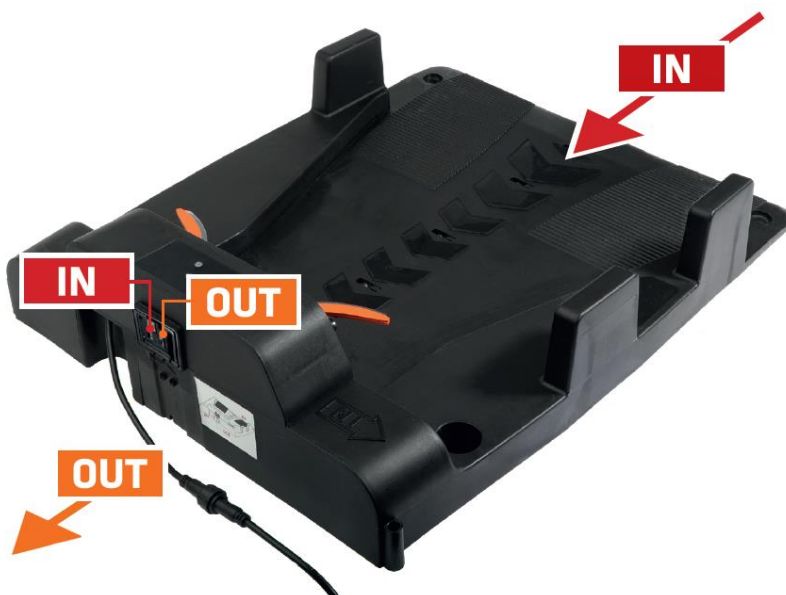
Dacă cei 100 m de cablu inclus în pachet nu vă este suficient, puteți cumpăra cablu suplimentar. Folosiți îmbinările pentru cablu incluse atunci când asamblați. Nu este nevoie să dezizolați capetele cablului pentru asamblare.

Conectarea cablului de delimitare la stația de andocare:

Mufele de alimentare incluse în cutie trebuie să fie prinse la cablu cu ajutorul unui clește cu cioc.

Atunci când conectați capetele cablului la stația de andocare există un cablu pentru intrare (IN) și un cablu pentru ieșire (OUT). Cablul pentru intrare este introdus prin suport sub stația de andocare și trebuie conectat la mufa de intrare, în timp ce cablul de ieșire trebuie conectat la mufa de ieșire.

Acum puteți fixa stația de andocare la sol înșurubând cele 4 mufe de siguranță în pământ.



1. IN – de sub stația de andocare (capătul cablului)
2. OUT – la gazon (începutul cablului)

După conectarea cablului de intrare (IN) și de ieșire (OUT), montați carcasa de protecție.

Încărcarea și Testarea

Încărcarea robotului de tuns gazonul:



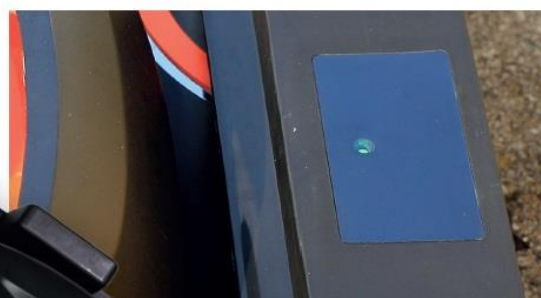
Mai întâi:

- Așezați robotul în stația de andocare pentru a fi încărcat, chiar dacă a fost încărcat din fabrică.



Testarea stației de andocare:

- Conectați cablul la adaptor și apoi la priza de alimentare. Indicatorul cu LED de pe stația de andocare se va aprinde.
- **ROȘU:** Nu există conexiune la cablul de delimitare
- **VERDE INTERMITENT:** Încărcare și conexiune corespunzătoare la cablul de delimitare.
- **VERDE CONSTANT:** Încărcare completă și conexiune corectă la cablul de delimitare.
- Stația de andocare este pregătită de utilizare.



▲
Săgeata "IN"
de pe stația de
andocare este
îndreptată spre
zona de lucru.

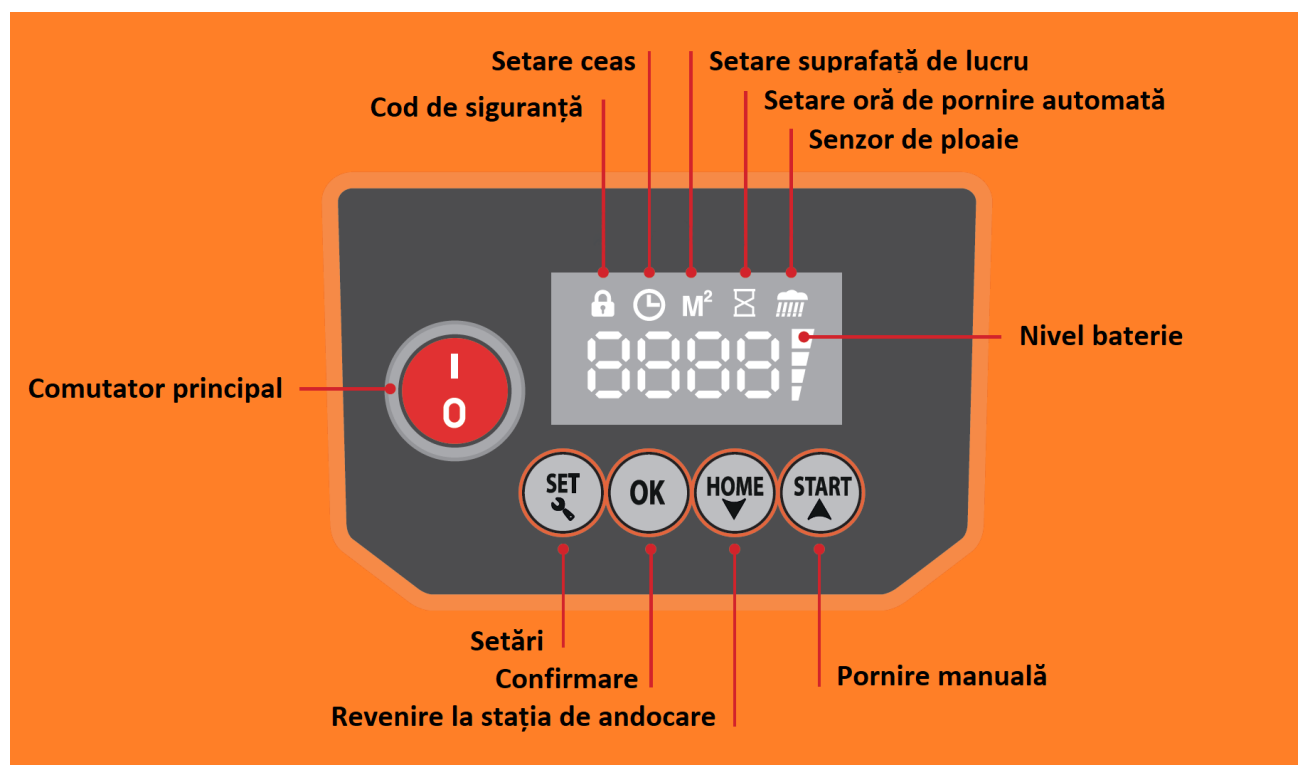
SETAREA ȘI PORNIREA

Vă rugăm să îndepărtați toate obiectele străine, cum ar fi rădăcini, pietre, crengi, jucării, etc. de pe gazon.

Setarea:

După instalare și încărcare, puteți să vă ocupați de setări.

Produsul poate fi setat fie pentru pornire manuală sau pornire automată.



Setarea ceasului

- Apăsați butonul "SET" până când se aprinde iconița cu ceasul – setați ceasul folosind butoanele săgeților ("HOME" și "START") și confirmați cu butonul "OK".

Setarea zonei

- Apăsați butonul "SET" până când se aprinde iconița cu m^2 – setați m^2 folosind butoanele săgeților ("HOME" și "START") în trepte de câte 50 m^2 – de la 50 la 1000 m^2 și confirmați cu butonul "OK".

Pornirea automată

Începeți prin a activa comutatorul principal.

- Apăsați butonul "SET".
- Tastați codul de siguranță din 4 cifre/codul din fabrică 0000, apoi confirmați apăsând butonul "OK".
- Apăsați pentru a confirma setarea pentru m² și confirmați cu butonul "OK".

Setarea orei pentru pornirea automată

- Apăsați butonul "SET" până când se aprinde iconița cu clepsidra.
- Setati ora de pornire dorit folosind butoanele ("HOME" și "START") și confirmați de la butonul "OK". Dacă cele 4 cifre sunt aprinse constant, înseamnă că ora de pornire a fost setată.
- Apăsați butonul "START".

Notă: După ce produsul a finalizat ciclul de lucru, acesta se va reporni automat 48 de ore mai târziu la aceeași oră.

Pornire manuală

Începeți prin a seta comutatorul principal în poziția "ON".

- Apăsați butonul "SET".
- Tastați codul de siguranță din 4 cifre/codul din fabrică 0000, apoi confirmați apăsând butonul "OK".
- Apăsați butonul "START".

Setarea codului de siguranță

Codul de siguranță presetat din fabrică este: 0000. Dacă doriți să păstrați acest cod, procedați așa cum se arată mai jos.

Dacă doriți să schimbați codul:

Începeți prin a introduce codul din fabrică 0000 + START.

Produsul va părăsi stația de andocare și va începe să funcționeze.

După câțiva metri, apăsați butonul STOP – codul de eroare E1 va fi afișat pe ecran.

- Apăsați "START" și țineți apăsat butonul "START" timp de 10 secunde, până când pe ecran va fi afișat codul U133.
- Apăsați "SET". Iconița de blocare (imaginea) se va aprinde. Introduceți codul din fabrică 0000 pe rând de la butonul "OK", până când cifrele 0000 rămân aprinse.
- Apăsați din nou "SET" iar iconița de blocare se va aprinde intermitent.

Acum tastați codul de siguranță din 4 cifre dorit, apoi apăsați OK.

Codul dvs. de siguranță este acum setat și rămâne aprins.

În final, apăsați "START" iar produsul continuă să funcționeze.

ȚINEȚI MINTE CODUL!

Notă: Dacă vă uitați codul personal, produsul trebuie trimis la distribuitor pentru a fi resetat.

Alte butoane:

Înălțimea de tăiere (1):

Ajustați înălțimea de tăiere rotind de buton (1).

Observați numerele de pe buton și opriți-vă la înălțimea dorită.



Butonul de oprire (STOP) (2):

Puteți opri robotul în orice moment apăsând butonul de urgență "STOP". Puteți folosi butonul "STOP" și pentru a anula funcționarea produsului. De exemplu, dacă doriți să preveniți deplasarea produsului de-a lungul cablului de delimitare de fiecare dată: lăsați produsul să părăsească stația de andocare – imediat ce începe să se deplaseze, apăsați butonul "STOP" iar apoi așezați produsul la 2 metri în fața stației de andocare la cablul de delimitare.

- Apăsați butonul "SET".
- Introduceți codul de siguranță din 4 cifre/codul din fabrică și confirmați apăsând "OK".
- Apăsați butonul "START".

Notă: Butonul pentru oprirea de urgență "STOP" nu va întrerupe setările inițiale.



Butonul "HOME" (3):

- Apăsați "STOP".
- Apăsați "SET".
- Introduceți codul de siguranță din 4 cifre/codul din fabrică și confirmați apăsând "OK".
- Apăsați butonul "HOME".

Notă: Butonul "HOME" nu va întrerupe setările inițiale.



Butonul "START/RESTART":

- Apăsați butonul "SET".
- Introduceți codul de siguranță din 4 cifre/codul din fabrică și confirmați apăsând "OK".
- Apăsați butonul "START".

Notă: Dacă a rămas doar o linie pe indicatorul nivelului de baterie, înseamnă că produsul a rămas fără energie electrică și poate fi repornit doar în stația de andocare.

Senzorii

Senzorul pentru obstacole/contact:

Atunci când robotul de tuns gazonul întâlnește un obstacol, se va deplasa în marșarier și va schimba direcția pentru a evita obstacolul. Dacă nu găsește un traseu nou în 3 secunde, motorul lamelor se va opri. Dacă nu găsește un traseu nou în 10 secunde, robotul se va opri și va fi nevoie să-l porniți manual pentru a-l pune din nou în funcțiune.



Senzorul de ploaie:

Dacă plouă, robotul va reveni automat la stația de andocare și va tunde din nou atunci când începe noul ciclu de lucru. Picurii de la crengile care spânzură pot activa senzorul de ploaie, iar robotul va reveni în stația de andocare (consultați afișajul).



Senzorii de ridicare:

Acești senzori sunt amplasați în apropierea celor 2 roți din față și măsoară contactul roților cu suprafața.

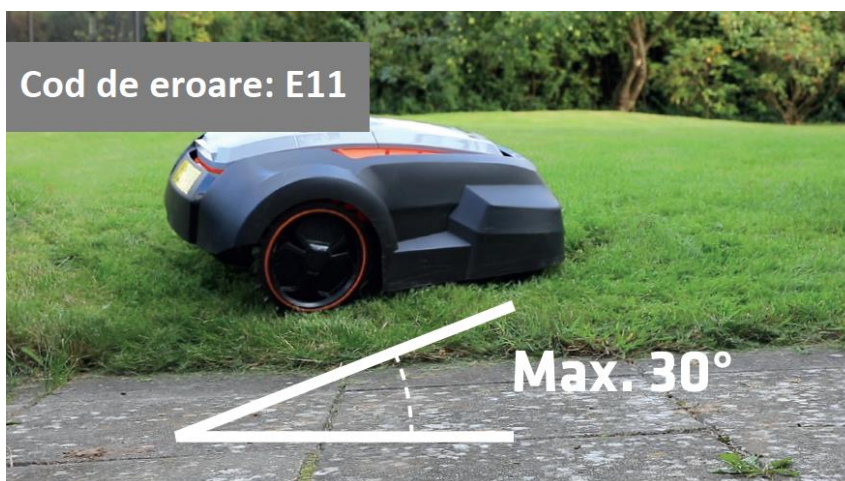
Dacă robotul este ridicat manual, sau dacă una sau ambele roți intră într-o groapă, robotul se va opri și trebuie repornit manual. Puteți reporni pe gazon doar dacă deplasați produsul în așa fel încât să fie la o distanță maximă de 2 metri față de cablul de delimitare, apoi apăsați același buton **m²** și **"START"**. Ciclul de lucru nu se va schimba.



Senzorul de înclinare:

Un senzor pe 6 axe este integrat în robotul de tuns gazonul pentru a măsura unghiul de înclinare în toate direcțiile. Dacă unghiul de înclinare depășește 30°, motorul lamelor se va opri imediat, dar produsul va continua să se deplaseze. Dacă unghiul scade în interval de 10 secunde, motorul lamelor va reporni automat. Dar, dacă unghiul nu scade în interval de 10 secunde, robotul se va opri și va trebuie să-l porniți manual.





Configurare Aplicație / Instalarea Aplicației pe Telefonul Mobil

După ce ați realizat conexiunea cu aplicația, puteți primi informații și să controlați robotul cu ajutorul telefonului mobil pe întregul glob, folosindu-vă de Wi-fi sau date mobile. Puteți seta un program săptămânal și să ajustați numărul de m². Puteți porni și porni robotul, sau să-l faceți să se întoarcă la stația de andocare.

Descărcați aplicația pentru robotul dvs. de tuns gazonul pe iPhone-ul dvs. (prin App Store) sau pe telefonul dvs. cu Android (prin Google Play). Căutați: ROBOT 2 MOW

Aplicația poate fi folosită doar cu modelul BK98076.



Receptor Wi-Fi

Începeți prin a așeza receptorul Wi-fi în apropierea routerului/modemului Wi-fi al locuinței dvs. Conectați receptorul Wi-fi la alimentare. Receptorul trebuie conectat la alimentare pentru ca aplicația să funcționeze și să rămână pornit.

Asigurați-vă este setat același cod pentru robot și receptorul Wi-fi.

Trebuie să aveți la îndemână codul rețelei locale și codul robotului dvs., deoarece veți avea nevoie de ele în timpul procesului de instalare.



Buton de conectare

Informații

Codul poate fi modificat dacă intră în conflict cu un alt robot din apropiere.

ȚINEȚI MINTE să recodați atât receptorul Wi-fi cât și robotul, astfel încât codurile să fie aceleași.

Standard: 1-0-1-0
Buton în jos = 1 și buton în sus = 0

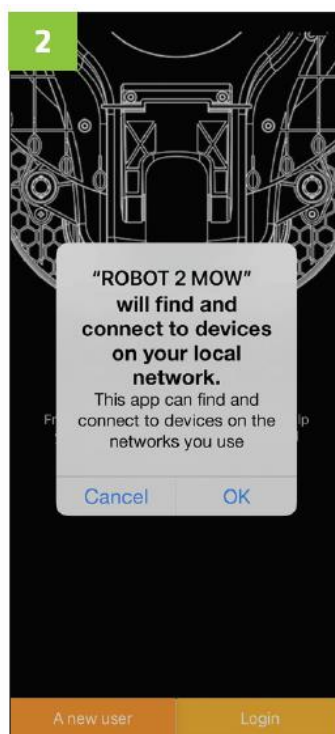
LED

- Verde - fără conexiune
- Verde intermitent - pregătit pentru conexiune
- Lumina intermitentă se oprește - conexiune realizată

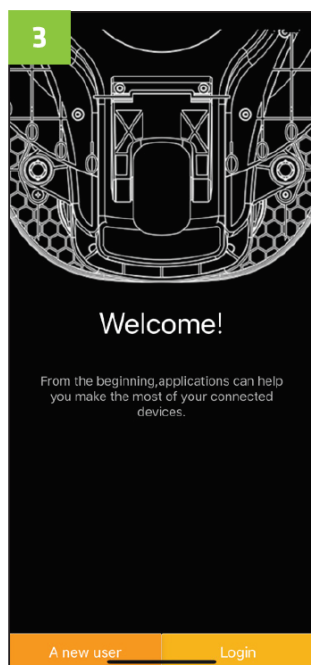
Exemplul arătat este folosind un iPhone.



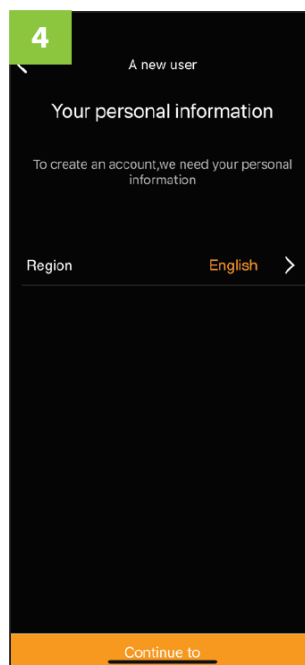
Descărcați Aplicația și căutați în "App Store" sau "Google Play" sau folosiți codul QR



Acceptați conexiunea la rețea. Apăsați "OK".



Alegeți un nou utilizator sau logați-vă dacă v-ați înregistrat deja ca utilizator



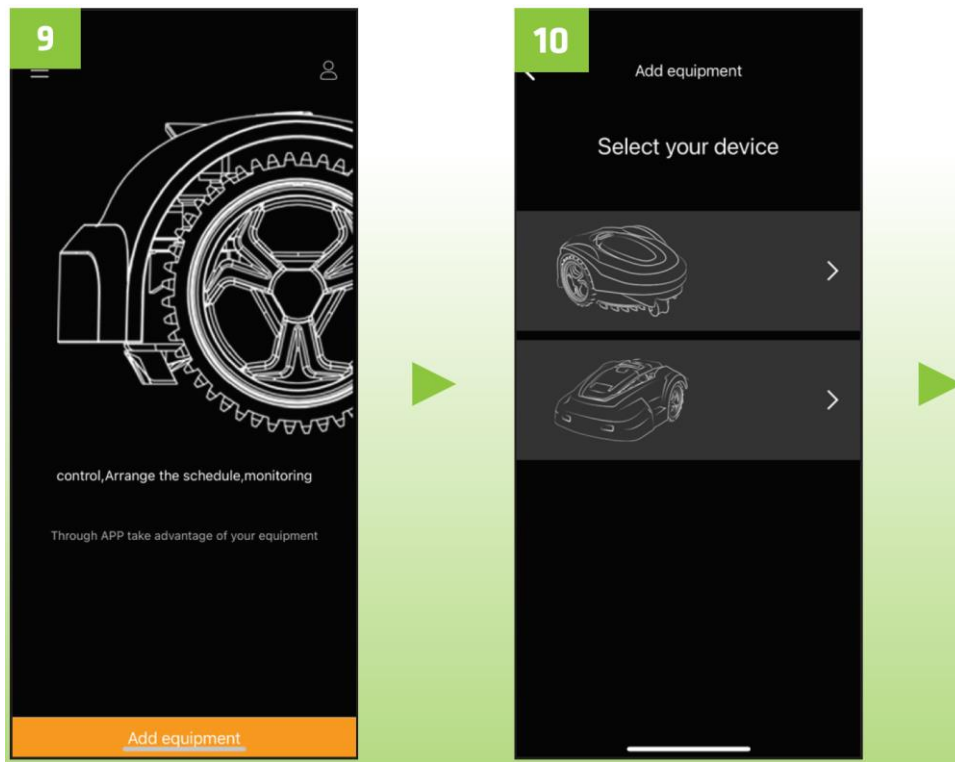
Alegeți țara și apoi apăsați "Continue to"

Introduceți adresa de e-mail și apăsați pe "Continue to".

Introduceți numele și familiei și apăsați pe "Continue to".

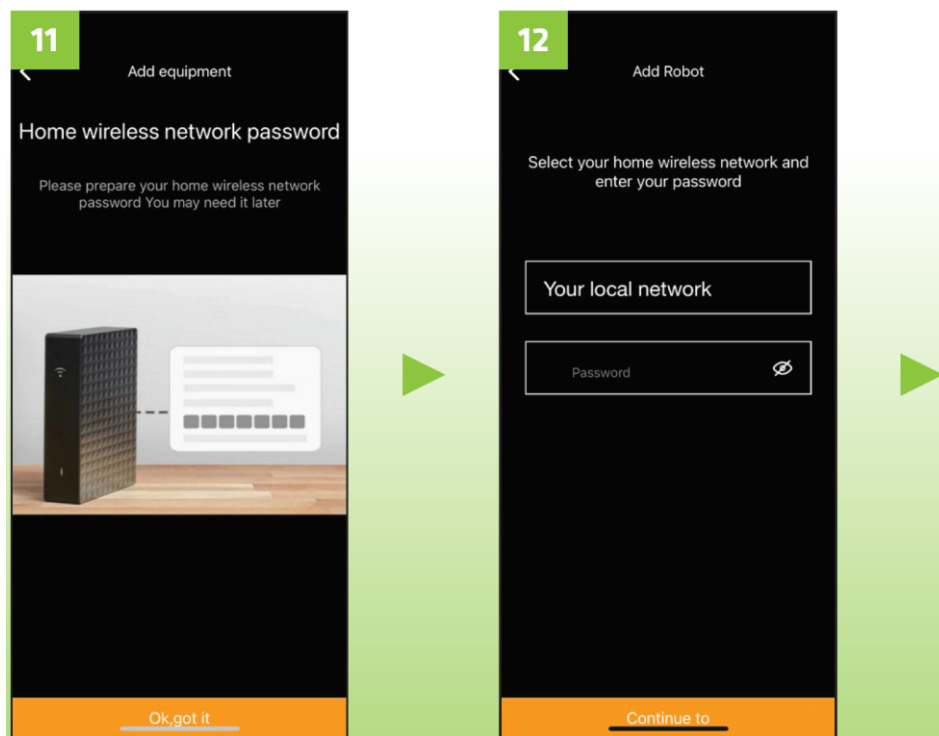
Introduceți parola (6 cifre inclusiv minim 1 număr), apoi apăsați "Continue to".

Profilul de utilizator a fost creat. Adresa dvs. de e-mail poate fi utilizată doar o dată.



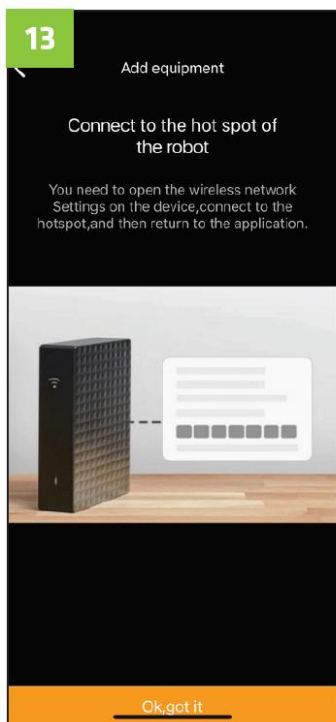
Duceți robotul în apropierea receptorului Wi-fi pentru prima setare. Asigurați-vă că robotul este pornit, apoi apăsați pe "Add equipment".

Selectați produsul pe care doriți să-l adăugați – RG 24-2 APP. **Puteți adăuga până la 4 roboți.**

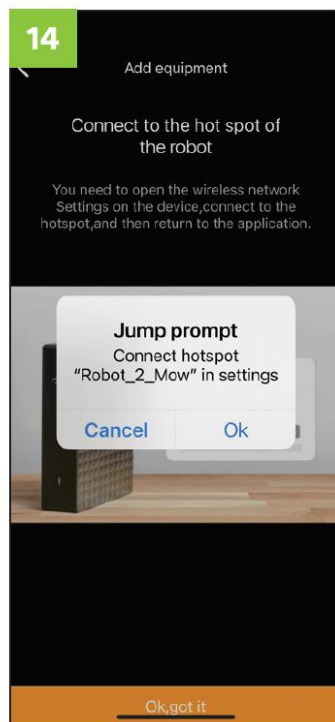


Apăsați pe "OK, got it"

Verificați să fie rețeaua dvs. locală și introduceți parola, apoi apăsați "Continue to".



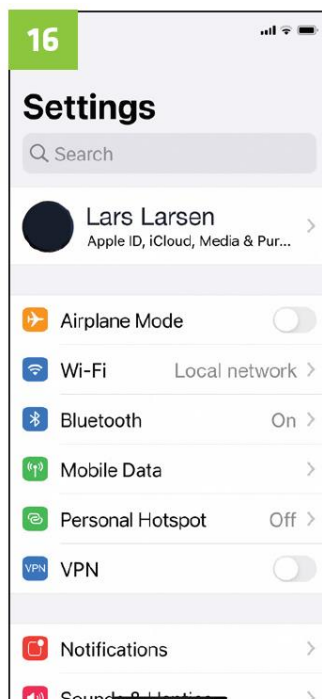
Acum puteți conecta Wi-fi la receptorul dvs.



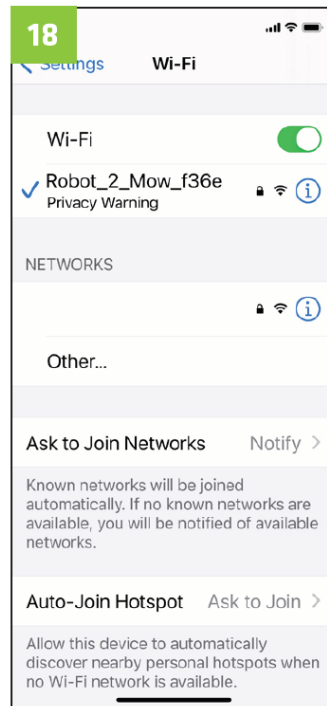
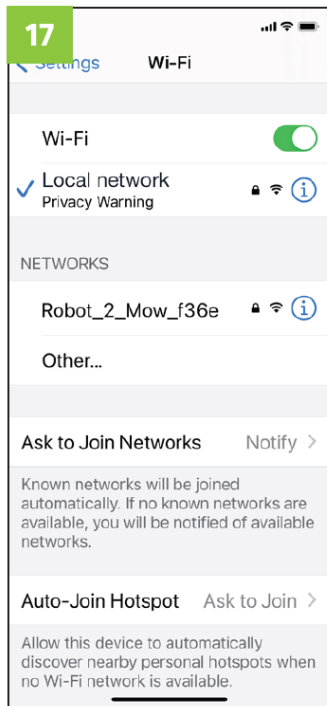
Apăsați "OK" și "OK, got it" sau mergeți la setările telefonului și alegeți Wi-fi.



Verificați dacă puteți folosi "rețeaua locală" și date mobile

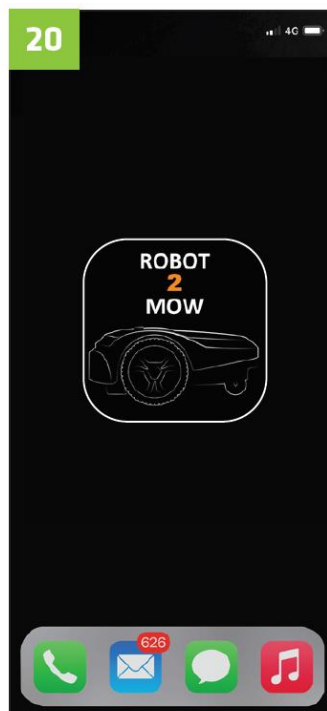


După verificarea accesului, mergeți la setările Wi-fi.



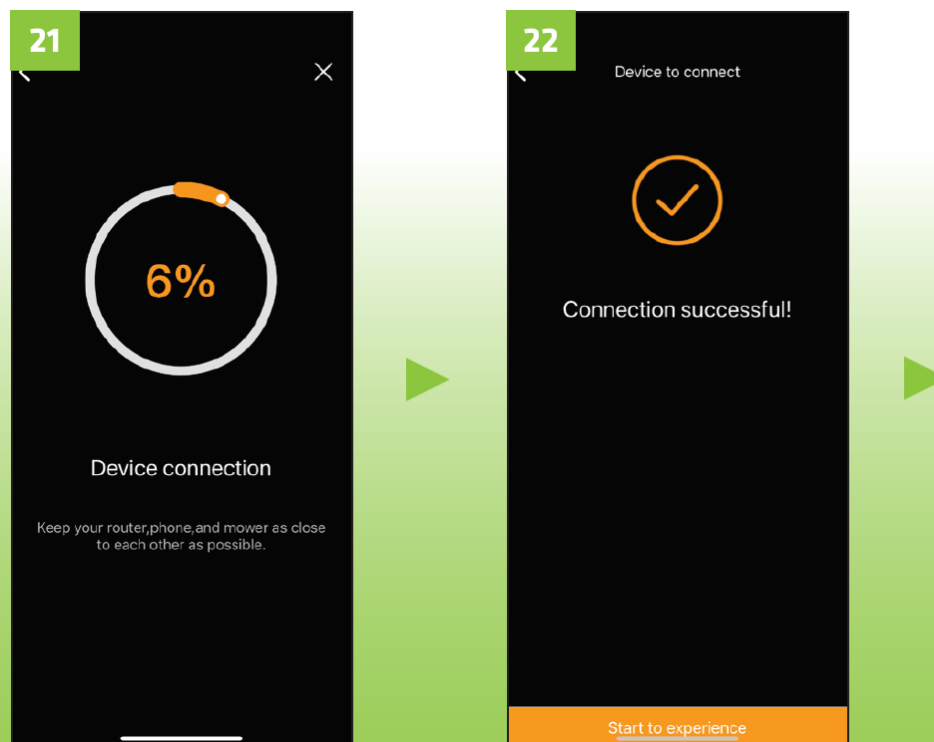
Receptorul Wi-fi apare sub Conexiuni și trebuie să-l selectați.

Când conexiunea a fost realizată, veți vedea o bifă ✓ iar receptorul nu se va mai lumina.



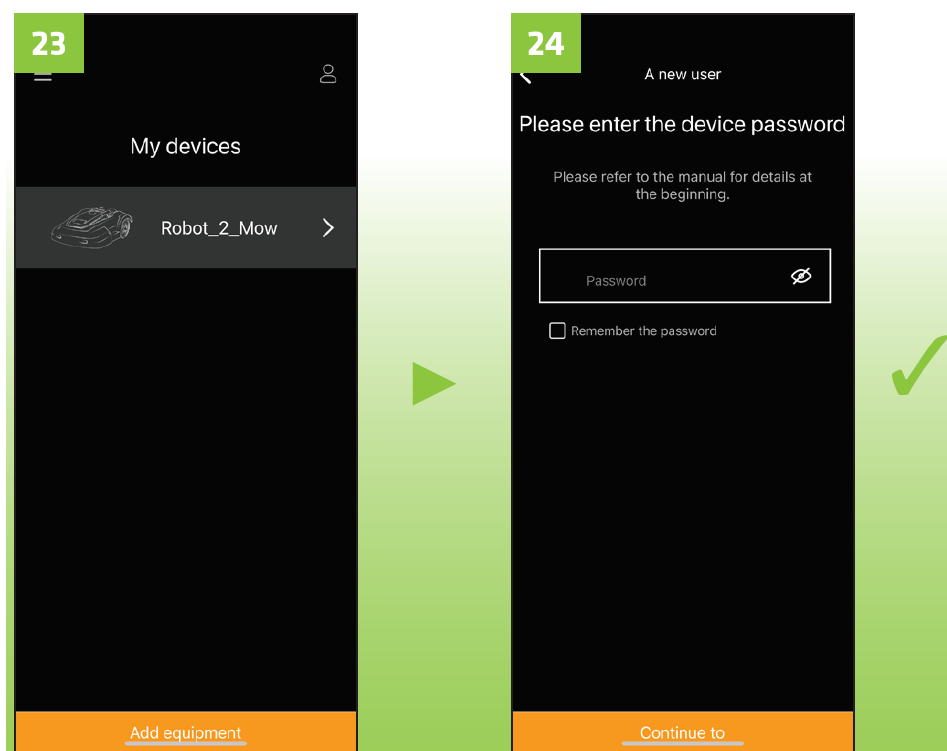
Alegeți dacă aplicația poate să folosească locația dvs. atunci când este utilizată – sau întotdeauna.

Apoi reveniți la aplicația "ROBOT 2 MOW" și reporniți-o.



Acum aplicația se conectează la robotul dvs.

Conexiunea a fost realizată.



Selectați produsul. **Puteți adăuga până la 4 produse.**

Introduceți parola, **parola pe care doriți s-o folosiți la robotul dvs.**
Setarea din fabrică este 0000

Folosirea Aplicației

Dacă sunteți pe Wi-fi sau ați selectat Date Mobile puteți vedea statusul și controla produsul pe întregul glob.

The diagram illustrates the app's interface with several callouts explaining key features:

- My devices:** Shows a list of devices, including 'Robot_2_Mow', with an 'Add equipment' button at the bottom.
- Device control:** The main control screen showing a battery level of 88% and 'Standby' status. It includes a 'Mowing area' of 100m² and a 'Next working' time of 11:00. At the bottom are 'STOP', 'HOME', and 'START' buttons.
- Set anti-theft password:** A screen for setting a password to protect the robot from theft, with fields for 'Old pin code', 'New pin code', and 'Repeat new pin code', and a 'Save changes' button.
- Set the time:** A screen for scheduling mowing times by day of the week, with a 'SET DONE' button at the bottom.
- Set the area:** A screen for selecting the mowing area in square meters and acres, with a 'SET DONE' button at the bottom.
- Support and language change:** A callout pointing to the 'Help and support' and 'Language selection' options in the top right corner.
- Instructions:** Three callouts provide instructions for the 'STOP', 'HOME', and 'START' buttons.
- Zone of information:** A callout points to the bottom of the 'Device control' screen, indicating that error codes are listed in the manual.
- Battery and work stage:** A callout points to the battery level and 'Standby' status, indicating the current work stage.

Suport și schimbare limbă.

leșire.

Schimbați parola pentru codul pin anti furt al robotului dvs.

Apăsați butonul "STOP" iar robotul se va opri din tuns. Robotul va rămâne pe gazon și trebuie ridicat înapoi în stația de andocare pentru a fi repornit.

Apăsați butonul "HOME" iar robotul va reveni la stația de andocare dacă era pe gazon pentru a tunde.

Apăsați butonul "START" iar robotul va începe să tundă, dacă era în stația de andocare.

Setați zona de tuns și apăsați "SET DONE" apoi folosiți săgeata pentru a merge înapoi.

Setați ziua și ora pentru lucru, apoi apăsați "SET DONE" și folosiți săgeata pentru a merge înapoi.

Nivelul de baterie și stadiul de lucru

Zona de informare ce indică statusul produsului, cum ar fi codurile de eroare (codurile de eroare sunt listate în ultimele pagini din manual).

Întreținerea și Depozitarea pe timpul iernii

Pentru cele mai bune performanțe cu robotul dvs. de tuns gazonul, este important să verificați cu regularitate produsul și zona de tăiere.

Curățarea obișnuită:

Veți prelungi durata de viață a robotului dvs. de tuns gazonul dacă îl mențineți curat, îndepărtând frunzele, crengile și pământul.

Notă: Este foarte important să folosiți DOAR o perie sau o cârpă uscată pentru curățare. Folosirea apei poate deteriora sistemul electric.

Carcasa superioară

Ridicați carcasa superioară și curățați-o de iarbă și pământ, folosind o perie moale. Puteți șterge și cu o cârpă umezită (NU clătiți cu apă, pentru că apa poate afecta componentele electronice).

Partea de dedesubt

Curățați și dedesubtul folosind o perie moale. În mod deosebit, asigurați-vă că lamele și suportul acestora se rotesc liber. Notă: Țineți minte să opriți produsul de la comutator înainte de curățare! Dacă robotul de tuns gazonul se deplasează des prin iarbă umedă, se va aduna mai multă iarbă în camera de tăiere. Astfel, va fi redusă semnificativ capacitatea de tăiere; de aceea, este important să îndepărtați iarba. Apoi, trebuie să curățați cu regularitate lamele rotorului pentru ca acestea să se rotească liber.

Stația de andocare

Trebuie să curățați cu regularitate și stația de andocare, îndepărtând pământul și iarba de la placa de bază, pentru a preveni un contact imperfect între contactele stației de andocare și plăcuțele de cupru ale robotului. Este important să verificați dacă plăcuțele de cupru și contactele de încărcare sunt conectate corespunzător. În timp, stația de andocare se poate scufunda puțin din cauză că suprafața se lasă pe măsură ce iarba se descompune.

Comutatoarele

Curățați plăcuțele de cupru de la robotul de tuns gazonul și cele două contacte de încărcare de pe stația de andocare cu un șmirghel fin sau lână de oțel de câteva ori în timpul sezonului.

Este important să vă asigurați că bolțurile, șuruburile și piulițele sunt strânse corespunzător de fiecare dată pentru a asigura robotului cele mai bune condiții de lucru.

Înlocuirea cu piese de schimb:

Lamele:

Lamele au 2 margini ascuțite. De aceea, sunt reversibile dacă s-au bătucit pe o parte. Dacă ambele margini sunt bătucite, lamele pot fi ușor înlocuite cu ajutorul unei șurubelnițe.

Notă: Nu uitați să opriți produsul de la comutator înainte de a porni.

După ce ați detașat șurubul, este important să îndepărtați iarba și alte reziduuri de la suportul lamei. Apoi puteți introduce noua lamă. Înșurubați bine lama. Verificați dacă lamele se rotesc.

Notă: Este important ca toate cele 3 lame sunt inversate sau înlocuite în același timp.

Bateria:

În general, durata de viață a bateriei este de 5 ani, în funcție de intensitatea de lucru și întreținerea robotului de tuns gazonul. Puteți înlocui cu ușurință bateria dacă destrângeți cele 4 șuruburi din carcasa compartimentului bateriei și înlocuiți bateria cu una nouă.

Notă: Folosiți întotdeauna piese de schimb originale/autorizate!

Depozitarea pe timpul iernii:

Pe timpul iernii, vă recomandăm să duceți robotul și stația de andocare în interior și să le depozitați într-un loc uscat, de preferabil într-o încăpere ferită de îngheț după ce ați îndepărtat toate resturile de iarbă și alte reziduuri (folosind doar o cârpă uscată și răzuitor).

Curățați cu atenție contactele de încărcare ale stației de andocare și plăcuțele de cupru ale produsului pentru a evita apariției coroziunii. Neteziți cu lâna de oțel și aplicați puțin ulei fără acid.

Trebuie să încărcați produsul de 2-3 ori pe timpul iernii, pentru a prelungi durata de viață a bateriei.

Mesaje de Stare/Eroare

Ca un Ghid Rapid, dacă robotul dvs. de tuns gazonul nu funcționează corespunzător, puteți vedea codurile de eroare afișate pe produs sau să respectați pașii pentru depanare de mai jos în vederea soluționării problemei. Dacă defecțiunea persistă, contactați distribuitorul dvs.

Mesaje de eroare afișate pe produs:

Afișaj	Mesaj eroare	Ațiuni
E1	Comutatorul de siguranță este activat	Reporniți robotul
E2	Senzorul de ridicare este activat	Este blocată roata? Îndepărtați obstacolul și reporniți robotul.
E3	Robotul este în afara cablului de delimitare.	Așezați robotul în interiorul cablului de delimitare.
E4	Cablul de delimitare este întrerupt.	Se aprinde lumina LED roșie? Reparați cablul de delimitare și reporniți robotul.
E5	Senzorul de obstacol/contact este activat.	Există obstacole? Reporniți robotul.
E6	Consumul de putere la motorul de deplasare stânga este prea mare.	Este prea mare iarba? Are peste 4 cm? Este blocată roata stânga? Reporniți robotul.
E7	Consumul de putere la motorul de deplasare dreapta este prea mare.	Este prea mare iarba? Are peste 4 cm? Este blocată roata dreapta? Reporniți robotul.
E8	Supracurent la motorul lamelor.	Este prea mare iarba? Este blocat discul cu lame? Reporniți robotul.
E9	Eroare stare încărcare.	Defecțiune la baterie. Contactați un service.
E10	Supratensiune/Sub tensiune	Defecțiune la baterie. Contactați un service.
E11	Senzorul de înclinare este activat	Este peste 20 de grade unghiul de înclinare? Reporniți robotul.
E12	Obstacol plat	Încercuiți obstacolul cu cablul de delimitare. Reporniți robotul.
E13	Supraîncălzire	Este protejată stația de andocare de radiația solară? Este ora de pornire setată pentru dimineața? Reporniți robotul.
F1	Robotul nu pornește. Semnal disponibil.	Este robotul în afara cablului de delimitare? Este conectat corespunzător cablul de delimitare?
F2	Robotul nu pornește. Nu există semnal (stație de andocare).	Este cablul de delimitare/alimentarea conectată corespunzător?
F3	Robotul nu pornește. Contactele de încărcare și plăcuțele de cupru sunt defecte.	Curățați contactele de încărcare și plăcuțele de cupru. Este tensiunea între 28 – 32 V ? Contactați un service.
F4	Tensiunea bateriei este prea scăzută.	Încărcați complet robotul.

Reporniți robotul:

- 1) Așezați robotul pe cablul de delimitare.
- 2) Apăsăți codul de securitate.
- 3) Activați butonul "Start".

Mesaje de eroare generale:

Stadiu	Simptome	Cauză posibilă	Acțiuni
Pregătire	Robotul de tuns gazonul nu iese afară.	<p>Stația de andocare – lumină roșie.</p> <p>Stația de andocare – lumină verde aprinsă intermitent.</p> <p>Instalare incorectă a stației de andocare.</p> <p>Cablul în exces este înfășurat sub stația de andocare.</p> <p>Coroziune la plăcuțele de cupru.</p> <p>Contactele de încărcare de pe stația de andocare nu se conectează corespunzător la plăcuțele de cupru ale robotului.</p> <p>Senzorul de ploaie este activat.</p>	<p>Verificați conexiunea la cablul de delimitare. Produsul nu este încărcat complet.</p> <p>Continuați încărcarea până când indicatorul LED verde rămâne aprins constant.</p> <p>Săgeata "IN" de pe stația de andocare trebuie să fie îndreptată către zona de lucru.</p> <p>Scurtați cablul pentru a evita încrucișările (interferență semnal)</p> <p>Curățați plăcile de cupru cu lână de oțel (consultați Cap. "Întreținere" de la pag. 13)</p> <p>Verificați dacă stația de andocare s-a scufundat.</p> <p>Curățați/ștergeți cele 2 contacte metalice cu spirit.</p>
Pregătire	La prima deplasarea de-a lungul cablului de delimitare traseul robotului este anormal sau se învâрте în unele secțiuni ale traseului.	<p>Funcția de detectare a cablului de delimitare este anormală. Este posibil să existe un semnal străin care cauzează interferență, cum ar fi sistemul de alimentare subteran, un echipament electric sub tensiune înaltă, etc.</p> <p>Cel mai apropiat cablu de delimitare al vecinului dvs. trebuie să fie așezat la minim 2 metri de al dvs.</p>	<p>Încercuiți zona de interferență cu cablul dvs. de delimitare.</p> <p>Ajustați cablul de delimitare în așa fel încât robotul să detecteze corespunzător semnalul.</p>
	Robotul nu se poate conecta la contactele de încărcare din stația de andocare.	Stația de andocare este instalată pe o suprafață neregulată.	Verificați și reinstalați stația de andocare pe o suprafață solidă și dreaptă.

Prima utilizare	Robotul se oprește iar indicatorul bateriei afișează o linie.	Bateria este descărcată.	Duceți robotul înapoi la stația de andocare și lăsați-l să se încarce. Notă: Dacă indicatorul robotului arată o lumină verde constantă, bateria este în regulă. Dacă robotul arată o lumină verde intermitentă mai mult de 2 ore, înseamnă că bateria este defectă sau nu se face contact între contactele de încărcare ale stației de andocare și plăcuțele de cupru ale robotului.
	Robotul se deplasează de-a lungul cablului de delimitare și se oprește în apropiere de acesta.	Este posibil ca roțile să fie acoperite cu noroi și reziduuri, cauzând o aderență scăzută. Unghiul din colțuri este mai mic de 100 de grade. Consultați schița de la pag. 7. Semnalul cablului de delimitare nu funcționează.	Curățați roțile robotului și gazonul. Măriți unghiul la minim 100 de grade folosindu-vă de țăruiși. Vă rugăm să consultați Cap. "Pregătire".
Utilizarea obișnuită	Zgomote și vibrații mari	Lamele s-au bătucit iar sistemul de tăiere nu este echilibrat. Discul lamei intră în contact cu un obiect solid. Piulițele de strângere a discului lamei s-au destrâns. Obiecte străine (fire sau altele asemănătoare) s-au prins între axul lamei și disc.	Inversați sau schimbați lamele cu altele noi în funcție de situație. Este important să inversați sau să înlocuiți toate lamele în același timp. Înlocuiți discul lamei. Strângeți bine piulițele. Demontați discul lamei și îndepărtați obiectul străin.
	Robotul funcționează, dar nu tunde	Înălțimea de tăiere este ajustată prea jos.	Ajustați înălțimea de tăiere și reglați încet până când ați obținut o înălțime de tăiere optimă.
	Timpul obișnuit de lucru după fiecare încărcare s-a scurtat.	Contactele de încărcare ale stației de andocare sunt murdare. Plăcuțele de cupru ale robotului sunt murdare. Capacitatea bateriei s-a redus după mai multe încărcări și descărcări.	Curățați contactele de încărcare și plăcuțele de cupru. Este timpul să cumpărați o baterie nouă pentru a obține o cea mai bună eficiență.

	Robotul nu iese cu regularitate după activarea anterioară a senzorului de ploaie	Senzorul de ploaie rămâne activat	Curățați/Ștergeți cele două contacte metalice cu spirit.
	Robotul se învâрте singur pe loc	Nu găsește semnal.	Verificați dacă ați folosit max. 250 m de cablu (incluzând insulițele).

Notă:

Dacă întâmpinați probleme la repornirea robotului, așezați-l la max. 2 metri distanță de cablul de delimitare și reporniți-l. Durata ciclului nu se va schimba.

După ce ați oprit de la comutatorul principal (0), robotul trebuie repornit manual în stația de andocare. Va începe un nou ciclu de lucru.

Specificații Tehnice

ROBOT DE TUNS GAZONUL – MODEL: BK98076	
Conexiune wireless	APP
Tensiunea bateriei cu Li-Ion	28 V – 3 Ah / 4 Ah
Curent Încărcător	1.8 A
Timpul de încărcare mediu	2 – 3 ore
Tip motor	Fără perii
Viteza lamei	2900 rpm
Sistemul cu lame	3 lame (mulcire)
Lățimea de tăiere	24 cm
Înălțimea de tăiere	25 – 65 mm
Modalitatea de tăiere	Aleatoriu, în linii drepte
Suprafața de tăiere	1000 m²
Unghiul de înclinare maxim	30°
Viteza maximă de deplasare	0.5 m/s
Timpul de funcționare	60 – 90 min.
Lungimea standard a cablului de delimitare	100 mm
Cantitatea standard de țărugi	150 buc.
Nivelul de protecție	IPX4
Nivelul de zgomot	65 dB (A)
Greutate brută	19 kg
Greutate netă	6 kg

Certificări

EN 60536-2-107:2015 (Siguranța Produsului).

EN 61558-1:2005+A1:2009/EN 61558-2-16:2009+A1:2013 (Siguranța Alimentării cu Energie Electrică)

EN 55014-1:2006+A2:2011 (Emisii EMC), EN 55014-2:1997+A2:2008 (Imunitate EMC)

Nivelul de putere acustică garantat: 65 dB (A)

Debarasarea reziduurilor

Nu debarasați produsul împreună cu resturile menajere obișnuite.

Duceți produsul la o stație de reciclare pentru ca unele componente să poată fi reciclate iar cele care nu sunt reciclabile să fie debarasate ținând cont de mediul înconjurător.

Condiții generale pentru garanție

Garanția se extinde de la data achiziției.

Garanția acoperă materiale defecte sau o manoperă necorespunzătoare din partea companiei BRECKNER.

Pentru baterii, oferim o garanție de **2 ani**, care se aplică în următoarele condiții:

- Robotul de tuns gazonul și stația de andocare au fost utilizate conform Manualului de Instrucțiuni.
- Robotul de tuns gazonul nu a fost reparat într-un atelier neautorizat.

În timpul perioadei de garanție, BRECKNER se obligă să înlocuiască piesele defecte care au fost trimise într-un service/la un distribuitor autorizat BRECKNER. În plus, BRECKNER acoperă costurile pentru manoperă pe parcursul perioadei de garanție.

Pentru toate solicitările în garanție, utilizatorul trebuie să menționeze modelul și numărul de serie al produsului.

Garanția nu acoperă daune cauzate de:

- Uzură naturală (de exemplu, uzură la lamele rotorului).
- O utilizare necorespunzătoare sau lipsa de întreținere
- Apă (folosită pentru curățare sau din cauza sistemelor de irigare).
- Fulgere
- Scurtcircuit la un cablu de joasă tensiune
- Utilizarea unei baterii necorespunzătoare
- Utilizarea de piese de schimb necorespunzătoare

Garanția NU include costurile de transport și de curățare a produsului.